



Y.C.Lignano

CON IL PATROCINIO DELLA REGIONE F.V.G. E:



CONI
COMITATO
REGIONALE
FRIULI VENEZIA GIULIA



IO SONO
FRIULI
VENEZIA
GIULIA

49°REGATA DEI DUE GOLFI

“MEMORIAL BURGATO”

“MEMORIAL BEPPI PUJATTI COPPA DEL PRESIDENTE”

Classi: ORC - Minialtura

Lignano Sabbiadoro 25 / 28 Aprile 2024

1° PROVA DEL NORTH ADRIATIC RATING CIRCUIT

PROVA VALIDA PER IL CAMPIONATO ZONALE ALTURA XIII ZONA

PROVA VALIDA PER LA QUALIFICAZIONE AL CIAA ORC 2024



ISTRUZIONI DI REGATA

ABBREVIAZIONI

Nelle presenti Istruzioni di Regata sono utilizzati le seguenti abbreviazioni:

CIS	- Codice Internazionale dei Segnali	SR	- Segreteria di Regata
CdR	- Comitato di Regata	CO	- Comitato Organizzatore
CdP	- Comitato delle Proteste	CT	- Comitato Tecnico
IdR	- Istruzioni di Regata	AO	- Autorità Organizzatrice
BdR	- Bando di Regata	DP	- Penalità Discrezionale
RRS	- Regole di Regata		

Annotazioni:[DP] la penalità per un'infrazione a questa regola può, a discrezione del Comitato delle Proteste, essere minore della squalifica.

[NP] una infrazione a questa regola non può essere oggetto di protesta da parte di una barca ciò modifica RRS 60.1(a).



Shipyard & Marina Sant'Andrea



LA MARCA



AUTORITÀ ORGANIZZATRICE (AO):

L'autorità organizzatrice è la FIV che delega l'affiliato: A.S.D. Yacht Club Lignano, Via Monte Ortigara-Darsena Ovest-Marina Punta Faro 3/R 33054 - LIGNANO SABBIA D'ORO (UD) Tel. e fax 0431-73161 E-Mail: info@yclignano.it Web: <http://www.yclignano.it> con la collaborazione di: Circolo Velico Aprilia Marittima – Società Nautica S. Giorgio- Società Velica Oscar Cosulich - Y.C. Monfalcone - Società Nautica Laguna – Compagnia del Vento.

1 REGOLE:

1.1

La manifestazione sarà governata dalle REGOLE come definite nelle Regole di Regata della Vela WS 2021-2024 (RRS).

<https://www.federvela.it/federvela/normative-e-regolamenti/regole-di-regata/481-nuovo-regolamento-di-regata-2021-2024/file.html>

1.2

Saranno applicate anche le seguenti Regole:

- a. Il Regolamento IMS 2024 <https://orc.org/uploads/files/Rules-Regulations/2024/IMS-2024.pdf>
- b. Il Regolamento ORC Rating System 2024 <https://orc.org/uploads/files/Rules-Regulations/2024/ORC-Rating-Systems-2024.pdf>
- c. Le World Sailing Offshore Special Regulations Category B. <https://d7qh6ksdplczd.cloudfront.net/sailing/wp-content/uploads/2024/01/15104518/OSR-Appendix-B-24v1.pdf>
- d. La Normativa FIV per la Vela d'Altura 2024 https://www.uvai.it/download.php?name=Normativa%20Altura%202024.pdf&doc=regolamenti/regolamenti_84.pdf
- e. La Normativa per l'Attività Sportiva in Italia 2024. <https://www.federvela.it/federvela/normative-e-regolamenti/programmazione-attivita%3%A0-sportiva-nazionale/103-norme-per-l-attivita%3%A0-sportiva-nazionale/file.html>
- f. Regolamento Campionato Zonale ORC disponibile su <http://xiii-zona.federvela.it/it/content/campionato-zonale>
- g. Il bando NARC 2024 disponibile su www.sailnarc.com;
- h. Le Istruzioni di Regata e i successivi Comunicati ai Concorrenti.
- i. Sarà in vigore la RRS 90.3(e)

1.3 In caso di contrasto tra Bando e IdR queste ultime prevarranno compresi i successivi Comunicati Ufficiali. (Modifica RRS 63.7).

2 VARIAZIONI ALLE ISTRUZIONI DI REGATA:

2.1 Le IdR e ogni variazione alle IdR saranno pubblicate sul AUC ufficiale, la piattaforma digitale <https://www.racingrulesofsailing.org/documents/8472/event>

Verrà usato il canale telegram <https://t.me/regatadeiduegolfi>, dove verranno replicate, ma che

NON E' ALBO UFFICIALE DEI COMUNICATI

2.2 Le variazioni alle IdR saranno pubblicate almeno 2 ore prima che abbiano effetto, ad eccezione del cambiamento del programma delle regate che dovrà essere pubblicato prima delle ore 20:00 del giorno precedente.





3 COMUNICATI AI CONCORRENTI:

3.1 I comunicati per i concorrenti saranno pubblicati sull'Albo Ufficiale per i Comunicati (AUC) che sarà la piattaforma web <https://www.racingrulesofsailing.org/documents/8472/event-l> comunicati verranno inoltre possibilmente pubblicati sul canale Telegram:

<https://t.me/regatadeiduegolfi> dove verranno replicate, ma che **NON E' ALBO UFFICIALE DEI COMUNICATI.**

3.2 La SR è situata presso la sede dello Yacht Club Lignano Via Monte Ortigara-Darsena Ovest-Marina Punta Faro 3/R 33054 - LIGNANO SABBIA D'ORO (UD) E-Mail: info@yclignano.it Web: <http://www.yclignano.it>

3.3 In mare, tutte le comunicazioni tra il CdR e i Concorrenti saranno effettuate tramite radio VHF sul canale 72. Eventuali comunicazioni radio dalle barche al CdR, saranno valide solo se confermate dal CdR. Per tutte le barche è fatto obbligo di ascolto sul canale 72 VHF durante le regate.

3.4 Le comunicazioni tra il CdR e i mezzi posaboe e le altre imbarcazioni ufficiali saranno effettuate tramite radio VHF sui canali 9-69-71-73-74-76-77.

3.5 Tutti i segnali con bandiere effettuati dal CdR o altre comunicazioni saranno ripetuti via radio sul canale 72 VHF. La mancata comunicazione o ricezione non potranno essere oggetto di protesta o di richiesta di riparazione. Questo a modifica della RRS 60.1(b).

3.6 Una barca non potrà effettuare comunicazioni radio di alcun genere, tranne che per comunicare al CdR il proprio ritiro, eventuali emergenze o per rispondere a chiamate del CdR ad essa diretta. Questa restrizione si applica anche per le trasmissioni e le ricezioni voce o dati che non siano pubbliche e disponibili a tutte le barche. Questo modifica la RRS 41.

4 CODICE DI CONDOTTA E COMPORTAMENTI ECOSOSTENIBILI:

4.1 [DP] I Concorrenti e le Persone di Supporto devono soddisfare ogni ragionevole richiesta degli UdR riguardante la manifestazione in essere.

4.2 [DP] I Concorrenti e le Persone di Supporto devono maneggiare qualsiasi attrezzatura o posizionare la pubblicità fornita dall'AO con cura, abilità marinaresca, in conformità con le istruzioni per il suo utilizzo e senza interferire con la sua funzionalità.

4.3 In seguito ad una grave infrazione in tema di comportamento o di spirito sportivo, Il CdP potrà escludere una barca dall'ulteriore partecipazione alle prove successive o applicare altre sanzioni disciplinari. Ciò sarà applicato non solamente per le regate propriamente dette, ma anche per tutta la durata della Manifestazione.

4.4 Lo Yacht Club Lignano promuove comportamenti ecosostenibili in ogni sua manifestazione a terra ed in mare. Lo Skipper sarà ritenuto il "RESPONSABILE ECOLOGICO DI BORDO" per questa manifestazione. Tutti i Concorrenti sono tenuti ad attenersi al DECALOGO DEL RESPONSABILE ECOLOGICO DI BORDO come da Allegato C

5 SEGNALI A TERRA:

5.1 I Segnali a terra saranno esposti sull'albero dei segnali posto presso la SR e anche pubblicati sulla piattaforma web: <https://www.racingrulesofsailing.org/documents/8472/event> e possibilmente sul canale Telegram della Regata t.me/regatadeiduegolfi

5.2 Quando l'Intelligenza viene esposta a terra con 2 segnali acustici, "un minuto" è sostituito dalle parole "non meno di 60 minuti" nel Segnale di Regata dell'Intelligenza. Questo cambia il segnale di regata "Intelligenza".

5.3 Quando la bandiera "N" viene esposta a terra con 3 segnali acustici significa "la Regata odierna non verrà disputata". Questo modifica il segnale di regata "N".





6 PROGRAMMA DELLE REGATE:

6.1

25 Aprile	Giovedì	Ore 09.30	Briefing C/O punta faro e online su pagina Facebook Y.C.L.
25 Aprile	Giovedì	Ore 12.00	Segnale di Avviso 1° Prova Tecnica
26 Aprile	Venerdì		Riposo o Eventuale recupero
27 Aprile	Sabato		Prove Tecniche
28 Aprile	Domenica		Prove Tecniche

L'orario del segnale di avviso della prima prova dei giorni successivi al 25 aprile sarà esposto entro le ore 20.00 del giorno precedente a quello in cui avrà effetto. In caso di assenza di comunicato, varrà l'orario del giorno precedente

6.2 Sono previste 8 prove tecniche, potranno essere svolte fino a 3 prove in una giornata. Le barche saranno divise in **2 Gruppi: Gruppo 1 Classi A e B, Gruppo 2 Classi C**. Qualora il numero complessivo delle imbarcazioni sia inferiore a 30 (trenta) o quello di Gruppo inferiore a 15 (quindici), può essere prevista una partenza unica.

6.3 Per avvisare le barche che una serie di prove inizierà al più presto, la bandiera arancione verrà esposta con un segnale acustico almeno 5 minuti prima che sia esposto il segnale di avviso.

6.4 Il Segnale "Intelligenza" esposto all'arrivo sul battello CdR significa "Il CdR ha intenzione di far disputare un'altra prova dopo la conclusione della prova in corso".

6.5 Nessun segnale di avviso sarà dato dopo le ore 15.00 dell'ultimo giorno di regate, a meno che non vi sia un segnale di richiamo generale o intelligenza esposto prima delle 15.00.

7 BANDIERE DI CLASSE:

7.1 La bandiera di classe per tutta la flotta sarà una bandiera bianca con logo NARC blu e nero.

8 AREA DI REGATA:

8.1 L'area di regata sarà a sud della boa Foranea del canale di Lignano L'**Allegato A** indica l'area di regata.

9 PERCORSO:

9.1 P - 1 - 1a - 2p/2s - 1 - 1a - 2p/2s - A. Il diagramma contenuto nell'**Allegato B** indica il percorso, compresi gli angoli approssimativi tra i lati, l'ordine nel quale le boe devono essere passate ed il lato dal quale ogni boa deve essere lasciata. Il calcolo dei compensi sarà fatto sull'effettiva lunghezza del percorso, che sarà determinato dal CdR.

La lunghezza approssimativa del percorso sarà calcolata per una durata di una prova di circa 50-70 minuti. Una durata diversa non potrà essere motivo di una richiesta di riparazione. Questo a modifica delle RRS 60.1 e 62.1(a).

9.2 La rotta bussola approssimativa del primo lato sarà esposta sul battello del CdR non più tardi del segnale di avviso. Il CdR comunicherà la lunghezza del primo lato via radio sul Ch 72 VHF.

La mancata comunicazione o ricezione non potranno essere oggetto di protesta o di richiesta di riparazione. Questo a modifica della RRS 60.1(b).

9.3 Se una delle due boe del cancello del percorso non è posizionata o è mancante durante la prova, la rimanente boa deve essere lasciata a sinistra. Non ci saranno suoni o altri segnali. Il CdR ripristinerà la boa mancante prima possibile.



9.4 Se la boa 1a di offset del percorso non è posizionata o è mancante durante la prova, le barche devono navigare direttamente alla boa successiva. Non ci saranno suoni o altri segnali. Il CdR ripristinerà la boa mancante prima possibile.

10 BOE:

10.1 La boa P, le boe 1, 1a, e la boa A saranno di forma cilindrica e di colore rosso le boe 2p / 2s saranno di forma cilindrica gialle come da **Allegato B**

10.2 Le seguenti boe sono boe da girare: 1 - 1a - 2p/2s

10.3 La nuova boa come descritto in IdR 12.2 sarà di forma cilindrica e di colore giallo con off-set di colore giallo.

11 PARTENZA:

11.1 Le prove saranno fatte partire come da RRS26 con il segnale di avviso dato 5 minuti prima del segnale di partenza. La partenza sarà unica per tutta la flotta come da punto 6.2.

11.2 La linea di partenza sarà tra un'asta con bandiera arancione posta sul battello CdR all'estremità destra della linea e la boa P all'estremità di sinistra. In prossimità della boa P di partenza potrà essere posizionato un battello del CdR per il rilevamento degli eventuali OCS. Oppure la linea di partenza sarà tra due aste recanti una bandiera arancione poste sul battello CdR a destra e sul battello CdR controstarter a sinistra.

11.4 Una barca che non parte entro 4 minuti dopo il proprio segnale di partenza sarà classificata "DNS Non Partita" senza udienza, ciò modifica le RRS A5.1 e A5.2.

11.5 Dopo un richiamo individuale, il CdR cercherà di trasmettere il numero delle barche in OCS (es.: 2 imbarcazioni OCS), senza comunicare il numero velico o di mascone delle stesse. In un momento successivo il CdR trasmetterà i numeri velici o di mascone delle imbarcazioni identificate OCS-UFD-BFD sul canale 72 VHF. La mancanza della trasmissione o la sua mancata tempestività o l'ordine nel quale le barche sono avviate, non saranno motivo per una richiesta di riparazione da parte delle barche. Ciò modifica la RRS 62.1(a).

11.6 Le barche il cui segnale di avviso non è stato ancora dato devono tenersi lontane dall'area di partenza. (DP)

12 CAMBIO DEL SUCCESSIVO LATO DEL PERCORSO:

12.1 Per cambiare il successivo lato del percorso, il CdR posizionerà una nuova boa come descritto nel punto 10.3 e posizionerà una nuova boa di off-set. Toglierà le boe originali non appena possibile.

12.2 Nei cambi della boa di poppa verranno usate le boe originali.

12.3 Tranne che ad un cancello, le barche dovranno passare tra il battello del CdR che segnala il cambio del percorso e la boa vicina, lasciando la boa a sinistra ed il battello del CdR a dritta. Ciò modifica la RRS 28.

13 ARRIVO:

13.1 La linea di arrivo sarà tra l'asta che espone una bandiera blu posta sul battello CdR e la boa di arrivo "A" cilindrica rossa.

14 SISTEMA DI PENALIZZAZIONE:

14.1 La penalità per l'infrazione ad una regola della Parte 2 fuori dalla Zona consisterà nella Penalità di un giro, comprendente una virata ed una abbattuta. Questo a modifica la RRS 44.1.





14.2 Per infrazioni alle Offshore Special Regulation, RRS 55 ed ogni IdR contrassegnata [DP], il CdP potrà assegnare una penalità diversa da DSQ, o non imporre nessuna penalità, a sua discrezione. La penalità massima per una infrazione alle Offshore Special Regulation sarà una penalizzazione sul punteggio del 10% calcolato in accordo con la RRS 44.3(c).

14.3 Una barca che si sia auto penalizzata o ritirata in accordo con la RRS 44.1 dovrà compilare e consegnare alla SR il relativo modulo entro il tempo limite per le proteste.

14.4 La Giuria potrà applicare il sistema di penalizzazione sul punteggio [DP], RRS 44.3 qualora l'infrazione alla regola accertata non preveda la squalifica non scartabile (RRS 2, RRS 69) per quanto possibile attenendosi alle linee guida World Sailing per le Penalità Discrezionali.

15 TEMPI LIMITE E TEMPI OTTIMALI:

15.1 Intensità del vento alla partenza min 6 Kt, se l'intensità del vento durante una prova è inferiore ai 3 Kt per più di 5 minuti, la prova potrà essere interrotta.

15.2 I tempi limite ed i tempi target saranno:

Tempo limite della prova per la Flotta verrà redatto un comunicato a fine iscrizioni.

Tempo Target della prova per la Flotta Gruppo 1 - 50 minuti

Tempo Target della prova per la Flotta Gruppo 2 - 60 minuti

Tempo Limite Boa 1 - 30 minuti

Tempo Target alla Boa 1 - 15 minuti

Se nessuna barca avrà passato la boa 1 entro il tempo limite, la prova sarà interrotta. Il mancato rispetto dei tempi target non sarà motivo per una richiesta di riparazione. Questo modifica la RRS 62.1(a).

15.3 Le barche che non arriveranno entro 40 minuti dopo che la prima barca del proprio gruppo ha completato il percorso ed arriva, saranno classificate "DNF Non Arrivata" senza udienza. Ciò modifica le RRS 35, A4 ed A5.

15.4 Il mancato rispetto del Target Time non sarà motivo di riparazione. Questo cambia la RRS 62.1(a).

15.5 L'orario ufficiale della manifestazione è il tempo UTC + 2 ore (CEST)

16 PROTESTE E RICHIESTE DI RIPARAZIONE:

16.1 Per ciascuna Flotta, il tempo limite per le proteste è 90 minuti dopo che l'ultima barca è arrivata nell'ultima prova del giorno oppure dopo il segnale del CdR che oggi non saranno corse regate, quale sia il termine più tardivo. L'orario sarà pubblicato all'albo ufficiale: <https://www.racingrulesofsailing.org/documents/8472/event>

16.2 Le proteste o le richieste di riparazione dovranno essere redatte sul form della piattaforma web <https://www.racingrulesofsailing.org/documents/8472/event> a modifica di quanto previsto nel Regolamento di Regata.

16.3 Comunicati saranno pubblicati sulla piattaforma web

<https://www.racingrulesofsailing.org/documents/8472/event> non oltre 30 minuti dallo scadere del tempo limite per le proteste, per informare i concorrenti delle udienze nelle quali sono parti o nominati come testimoni. Le udienze saranno discusse nella sala per le proteste situata presso la sede dello YCL a partire dall'ora pubblicata

16.4 Comunicati per le proteste da parte del CdR, CT o CdP saranno pubblicati sulla piattaforma web <https://www.racingrulesofsailing.org/documents/8472/event> per informare le barche come da RRS 61.1(b).





17 PUNTEGGIO:

17.1 Verrà utilizzato il sistema di “Punteggio Minimo” previsto dall’Appendice A RRS. Le classifiche saranno redatte in tempo corretto e verrà utilizzato il sistema PCS “Polar Curve Scoring” Time on Distance oppure Triple Number Time on Time. Tutte le decisioni in tema di calcolo del tempo compensato sono a sola discrezione del CdR e non possono essere oggetto di richieste di riparazione da parte di una barca. Questo a modifica della RRS 62.1(a).

17.2 Sono previste 8 prove, la manifestazione sarà valida con almeno due prove completate, è prevista una prova di scarto se saranno disputate almeno quattro prove valide.

17.3 La suddivisione delle classi verrà effettuata così come previsto dalla Normativa FIV per la Vela d’Altura 2024. Per entrambi i gruppi il numero minimo per costituire una classe è di 6 barche. In mancanza del numero minimo di barche in una delle classi Crociera/Regata, le barche possono essere accorpate in un’unica classe (la più numerosa).

17.4 Sarà stilata una classifica generale per il gruppo 1 e, separatamente, per il gruppo 2. Da queste 2 classifiche saranno estrapolate quelle di classe, mantenendo il punteggio originario. Se per insufficiente partecipazione (meno di 30 barche totali) sarà stilata una sola classifica generale (Gruppo 1 + 2), che consideri tutte le barche partecipanti alla manifestazione, da questa classifica per estrapolazione saranno stilate le classifiche delle varie classi, mantenendo il punteggio originario.

18 NORME DI SICUREZZA:

18.1 Una barca che si ritira dalla prova dovrà darne comunicazione al CdR al più presto possibile chiamando sul canale 72 VHF e dovrà aspettare di ricevere conferma da parte del CdR.

18.2 Ogni uso del motore per la propulsione della barca, impiegato per il recupero di uomo a mare, dare aiuto o per ogni altro uso deve essere comunicato dopo l’arrivo in forma scritta al CdR precisando le ragioni di tale uso. Se la barca non ha conseguito vantaggio nella prova, il CdP può imporre una penalità discrezionale.

19 CAMBIO DI EQUIPAGGIO E DI ATTREZZATURE:

19.1 [DP] La sostituzione di membri dell’equipaggio può avvenire solo dopo autorizzazione da parte del CdR alla richiesta scritta presentata dallo Skipper, fatta non più tardi di 2 ore prima dell’orario previsto per la partenza della prima prova di giornata.

19.2 Non è consentita la sostituzione di attrezzature perse o danneggiate senza l’approvazione scritta del CT o del CdR. Le richieste per la sostituzione saranno presentate al CT o al CdR alla prima ragionevole occasione.

20 VERIFICA ATTREZZATURE E CONTROLLI DI STAZZA:

20.1 In acqua una barca può ricevere da un membro del CdR o del CT l’ordine di recarsi. Inserire immediatamente in un’area designata adibita alle ispezioni.

20.2 Una barca o le attrezzature possono essere ispezionate o misurate nei tempi specificati dalle regole di classe, dal BdR o dalle IdR

21 BATTELLI UFFICIALI:

21.1 Le imbarcazioni ufficiali saranno identificate come segue:

IMBARCAZIONE	BANDIERA
Battello CdR	Guidone del Circolo YCL
Battelli del CdR (posaboe etc.)	Guidone del Circolo YCL
Battello stampa	Guidone del Circolo YCL



PUNTA FARO



Shipyard & Marina Sant’Andrea



BEPI TOSOLINI

MASTRO DISTILLATORE IN UDINE



PIZZA RONCADIN



LA MARCA



21.2 I battelli impiegati dalla stampa, fotografi, cineoperatori, VIPs etc. non sono sotto la giurisdizione del CdR. Ogni azione di questi mezzi non potrà essere oggetto di richiesta di riparazione. Questo cambia la RRS 60.1(b).

22 BATTELLI APPOGGIO:

22.1 I team leader, gli allenatori e altro personale di supporto, dovranno stare al di fuori dell'area dove le barche stanno regatando dal momento del segnale preparatorio della prima classe che parte, fino a quando tutte le barche siano arrivate, si siano ritirate o il CdR abbia segnalato un differimento, un richiamo generale o una interruzione [DP].

23 RESPONSABILITA' AMBIENTALE:

23.1 L'Autorità Organizzatrice promuoverà durante la regata e le manifestazioni collaterali la raccolta differenziata dei rifiuti ed il rispetto di comportamenti ecosostenibili a cui i Concorrenti dovranno attenersi, come specificato al punto 4.2.

23.2 Richiamando il Principio Base che cita: "I partecipanti sono incoraggiati a minimizzare qualsiasi impatto ambientale negativo dello sport della vela", si raccomanda la massima attenzione per la salvaguardia ambientale in tutti i momenti che accompagnano la pratica dello sport della vela prima, durante e dopo la manifestazione. In particolare, si richiama l'attenzione alla RRS 47 -Smaltimento dei Rifiuti- che testualmente cita: "I concorrenti e le persone di supporto non devono gettare deliberatamente rifiuti in acqua". Questa regola si applica sempre quando in acqua. La penalità per un'infrazione a questa regola può essere inferiore alla squalifica.

24 RESTRIZIONI PER L'ALAGGIO:

24.1 Le barche non potranno essere alate durante la manifestazione salvo dispensa scritta del CdR e con l'osservanza delle condizioni poste in essa.

25 EQUIPAGGIAMENTO PER LE IMMERSIONI E GREMBIULI DI PLASTICA:

25.1 Non si dovranno usare apparecchiature di respirazione subacquea, grembiuli di plastica o equivalenti intorno alle barche tra il segnale preparatorio della prima prova e la fine della manifestazione.

25.2 Le barche non dovranno essere pulite in alcun modo sotto la linea di galleggiamento durante l'evento.

26 PREMI SPECIALI E PREMIAZIONI:

26.1 Oltre ai premi previsti dal punto 22 del BdR, verrà assegnato:

- **il Trofeo Perpetuo "Memorial Paolo Burgato"** (Il Trofeo con il nome della barca vincitrice è conservato presso lo Y.C. Lignano). Sarà calcolato il punteggio di ogni barca (ORC), in relazione al numero di partecipanti nella propria classe come segue

$$\frac{1000}{\text{nr. dei partecipanti nella propria classe}} \times \text{nr. dei partecipanti della propria classe battuti.}$$

nr. dei partecipanti nella propria classe

Le barche DNS, DNF, DSQ, DNC, RAF, DNE, BFD, OCS riceveranno zero punti per quella prova; l'imbarcazione con il punteggio più alto sarà la vincitrice. In caso di pareggio la vincitrice sarà l'imbarcazione con APH più alto. Il Trofeo sarà custodito nella sede dello Y.C.Lignano.

- **il Trofeo Memorial Beppi Pujatti Coppa del Presidente** che sarà assegnato all'imbarcazione con il minor tempo reale complessivo di percorrenza del totale delle prove disputate. In caso di DNS, DNF, DSQ, DNC, RAF, DNE, BFD, OCS verrà assegnato il tempo dell'ultimo più un minuto. Non sono previsti scarti.

26.2 Le premiazioni verranno effettuate al termine delle regate, l'orario ed il luogo sarà oggetto di





un apposito comunicato esposto all'Albo dei Comunicati online.

27 RESPONSABILITA':

27.1 La RRS 3 cita: "La responsabilità della decisione di una barca di partecipare a una prova o di rimanere in regata è solo sua." Pertanto i partecipanti sono consapevoli che l'attività velica rientra tra quelle disciplinate dall'art.2050 del cc e che tutti i partecipanti dovranno essere muniti di un tesseramento federale valido che garantisce la copertura infortuni, ivi compresi caso morte ed invalidità permanente. I concorrenti stranieri devono rispettare gli eventuali requisiti della propria MNA ed essere in possesso di copertura infortuni, comprensiva di morte e invalidità permanente come da Normativa FIV vigente. Gli Organizzatori non si assumono alcuna responsabilità per qualsiasi danno che possa derivare a persone e/o cose, sia in mare che in terra, prima, durante e dopo la prova od in conseguenza della prova stessa. Le persone imbarcate lo fanno a loro rischio e pericolo. Il fatto che una barca sia stata ammessa non rende gli Organizzatori responsabili della sua attitudine a navigare. Ciascun equipaggio sarà responsabile della propria decisione di partire o continuare la prova come da RRS 3 ed Art. 35 D.L.gs. 171/2005 Codice della Nautica da Diporto. La dichiarazione di assunzione di responsabilità costituisce parte integrante dell'iscrizione

27.2 L'Autorità Organizzatrice declina ogni e qualsiasi responsabilità per danni che possano subire le persone e/o le cose, sia in terra sia in acqua, in conseguenza della loro partecipazione alla regata di cui al presente Bando di Regata. È competenza degli Armatori o dei Responsabili di bordo decidere in base alle capacità dell'equipaggio, alla forza del vento, allo stato del mare, alle previsioni meteorologiche ed a quant'altro debba essere previsto da un buon marinaio, se uscire in mare e partecipare alla regata, di continuarla ovvero di rinunciare.

28 ASSICURAZIONE:

28.1 Ogni barca partecipante dovrà essere coperta da polizza assicurativa RC in corso di validità con la clausola di "estensione per le Regate" e con un massimale non inferiore a € 1.500.000,00.

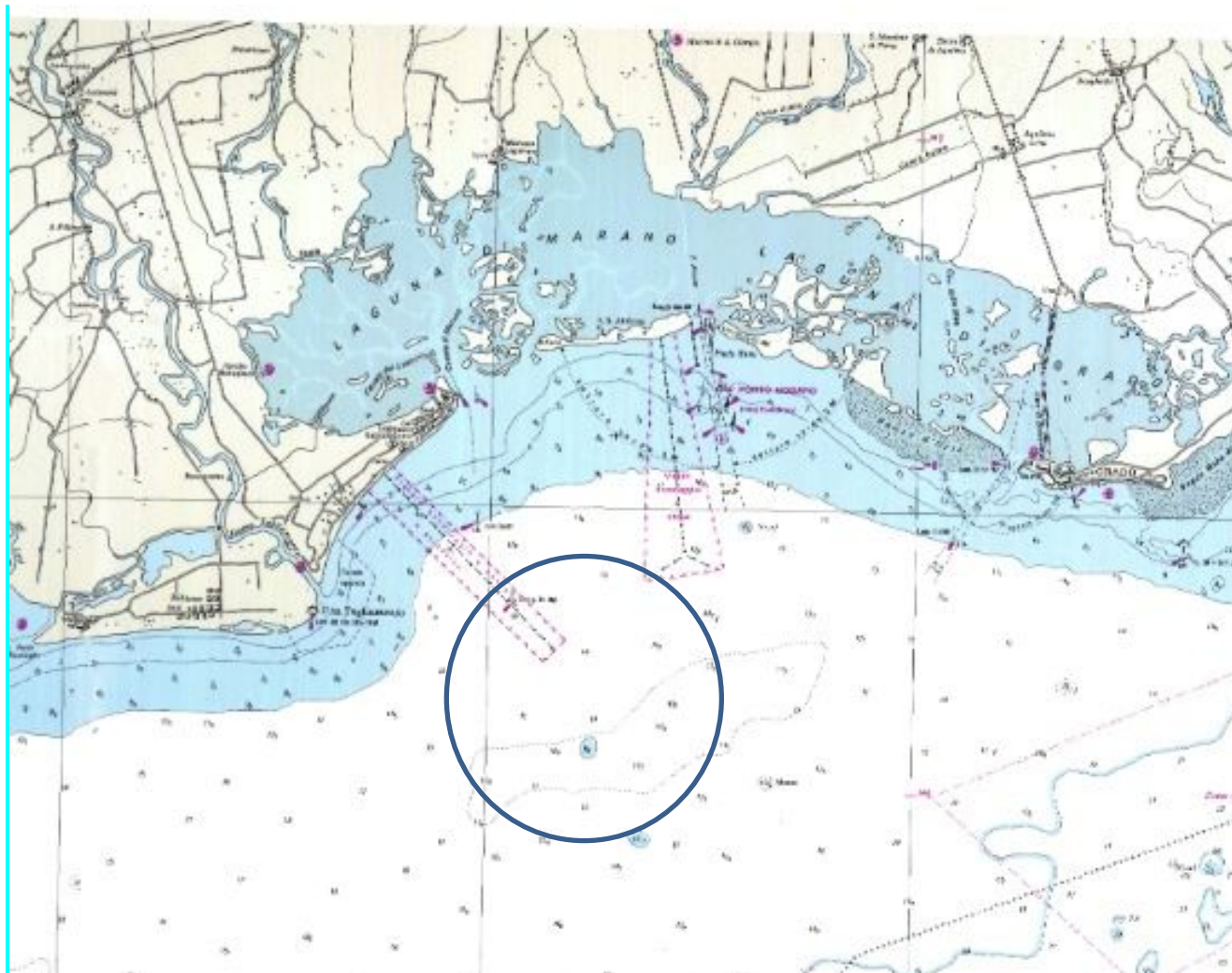
TUTTI GLI ALLEGATI SONO PARTE INTEGRANTE DELLE ISTRUZIONI DI REGATA

IL COMITATO DI REGATA





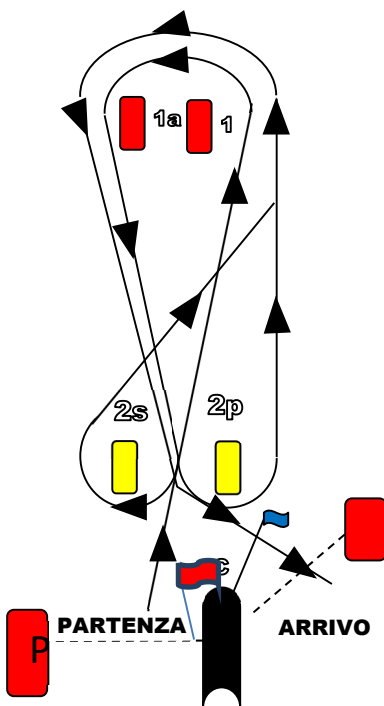
ALLEGATO A
AREA DI REGATA





ALLEGATO B

P - 1 - 1a - 2s/2p - 1 - 1a - 2s/2P - A



D Marina
PUNTA FARO

Shipyard & Marina Sant'Andrea

Civi  Bank

BEPI TOSOLINI
MASTRO DISTILLATORE IN UDINE

EAST  WIND



LA MARCA



ALLEGATO C

Decalogo del Responsabile Ecologico di bordo

1. Naviga quanto più possibile a vela.
2. Non gettare nulla di non organico in mare aperto.
3. Evita cadute accidentali di qualsiasi materiale in mare, mantieni in zona sicura gli attrezzi durante il lavoro in coperta.
4. Utilizza prodotti per la pulizia biodegradabili al 100%, se possibile in contenitori ottenuti da riciclo, con minor utilizzo di imballaggio possibile.
5. Crea a bordo spazi e contenitori per la raccolta differenziata e a terra deposita i rifiuti in appositi contenitori dedicati.
6. Non usare stoviglie, piatti e bicchieri monouso e trasporta la tua cambusa in borse di tela riutilizzabili.
7. Se devi fumare, usa il posacenere portatile ed antivento.
8. Ripesca le plastiche galleggianti che trovi in mare, possono avere una seconda vita! Se sono troppo voluminose, segnalane la posizione alle autorità competenti che provvederanno alla raccolta e all'emissione dell'avviso ai naviganti.
9. Evita di sostituire, ripara e pensa come riutilizzare.
10. Diffondi ad altri equipaggi i principi di comportamento etici ed ecologici da tenere a bordo: stimola altri a diventare R.Eco!

TEMPI DI DEGRADO DEI RIFIUTI IN MARE SONO LUNGHISSIMI

Fazzoletti di carta - 3 mesi

Fiammiferi - 6 mesi

Mozzicone di sigaretta - da 1 a 5 anni

Buste di plastica - da 10 a 20 anni

Prodotti di nylon - da 30 a 40 anni

Lattine di alluminio - 10-100 anni

Bottiglie di vetro - 1.000 anni

Polistirolo - 1.000 anni

Bottiglie di plastica - mai completamente

D Marina
PUNTA FARO

Shipyards & Marina Sant'Andrea

Civi Bank

BEPI TOSOLINI

MASTRO DISTILLATORE IN UDINE
EAST WIND

WD-40

bolina sail

bolina sail

KOKI

PIZZA RONCADIN

TOLO

LA MARCA